



JVMS6200

产品说明书

因为懂你 所以简单

济南中维世纪科技有限公司
Jovision Technology Co., Ltd.

目 录

1. 产品安装与卸载.....	3
1.1. 产品安装.....	3
1.2. 产品卸载.....	5
2. 产品功能介绍.....	5
2.1. 登录.....	5
2.2. 监控点管理.....	7
2.2.1. 增加监控点.....	7
2.2.2. 编辑监控点.....	9
2.2.3. 删除监控点.....	10
2.3. 分组管理.....	11
2.3.1. 创建分组.....	11
2.3.2. 编辑分组.....	13
2.3.3. 删除分组.....	14
2.4. 按分组模式配置监控点.....	15
2.5. 视频预览.....	17
2.6. 视频回放.....	19
2.7. 配置账户服务器.....	21
2.7.1. 创建用户角色.....	21
2.7.2. 创建用户.....	24
2.8. 配置矩阵服务器.....	25
2.9. 配置存储服务器.....	31
2.10. 配置地图服务器.....	36
2.11. 配置报警服务器.....	39
2.11.1. 设置报警服务器.....	39
2.11.2. 设置报警设备.....	41
2.12. 系统配置.....	49
2.12.1. 语言设置.....	49
2.12.2. 存储设置.....	50
2.12.3. 码流设置.....	51
2.12.4. 开机自启动设置.....	52

1. 产品安装与卸载

1.1. 产品安装

操作步骤:



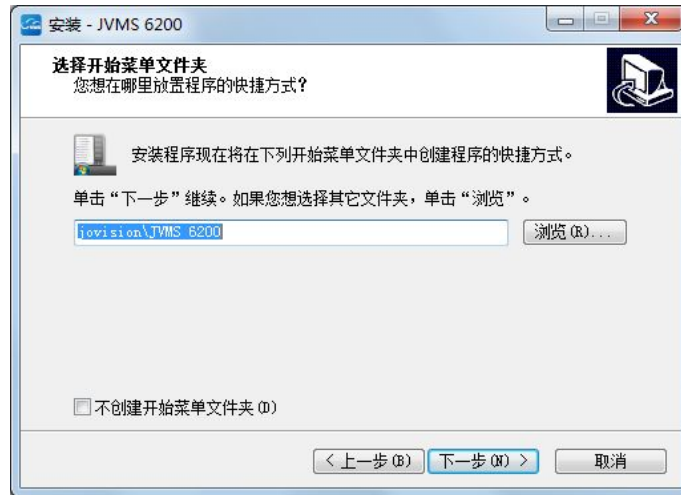
1. 鼠标双击 JVMS 6200 的安装程序图标 ，则打开 JVMS 6200 的安装向导界面，其图如下所示:



2. 鼠标单击如上图所示界面中的“下一步”按钮，则系统打开安装 JVMS 6200 路径的设置界面，其图如下所示:



3. 待设置完该平台的安装路径后，鼠标单击如上图所示界面中的“下一步”按钮，则系统打开设置 JVMS 6200 开始菜单快捷方式名称的界面，其图如下所示:



4. 待设置完成后，鼠标单击如上图所示界面中的“下一步”按钮，则系统打开确认 JVMS 6200 的安装路径的界面，其图如下所示：



5. 待确认完后，鼠标单击如上图所示界面中的“安装”按钮，则系统开始安装 JVMS 6200，待安装完成后，系统打开已安装成功的提示界面，其图如下所示：



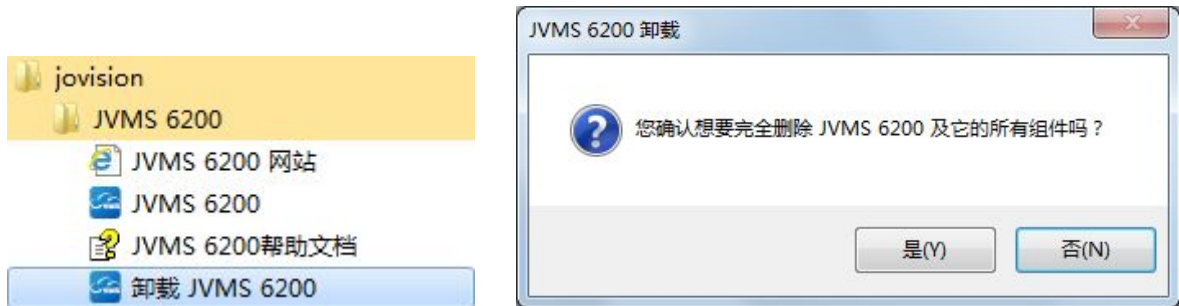
6. 鼠标单击如上图所示界面中的“完成”按钮，即可退出安装 JVMS 6200 的向导界面，且已完成安装 JVMS

6200 的操作。

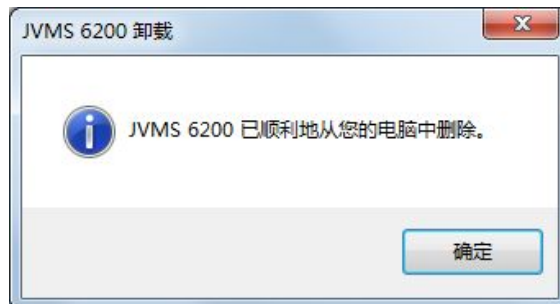
1.2. 产品卸载

操作步骤：

1. 鼠标依次选择“开始菜单”→“所有程序”→“jovision”→“JVMS 6200”→“卸载 JVMS 6200”，则系统打开卸载 JVMS 6200 的确认界面，其图如下所示：



2. 鼠标单击如上图所示界面中的“是”按钮，则系统开始卸载 JVMS 6200 程序，待卸载完成后，系统打开卸载成功的界面，其图如下所示：




3. 鼠标单击如上图所示界面中的“完成”按钮，则可退出卸载 JVMS 6200 的界面，且已完成卸载 JVMS 6200 的操作。

2. 产品功能介绍

2.1. 登录

操作步骤：



1. 鼠标双击桌面 JVMS 6200 的快捷方式 ，则可打开其登录界面，并输入其登录帐号和密码信息，其图如下所示：



注：系统默认的帐号为：admin，密码为：123456。

- 鼠标单击上图所示界面中的“高级”功能，并输入服务器的 IP 地址和端口号信息，其图如下所示：



- 鼠标单击上图所示界面中的“登录”按钮，则打开系统控制面板界面，其图如下所示，鼠标单击所需的功能，即可打开对应的操作界面。

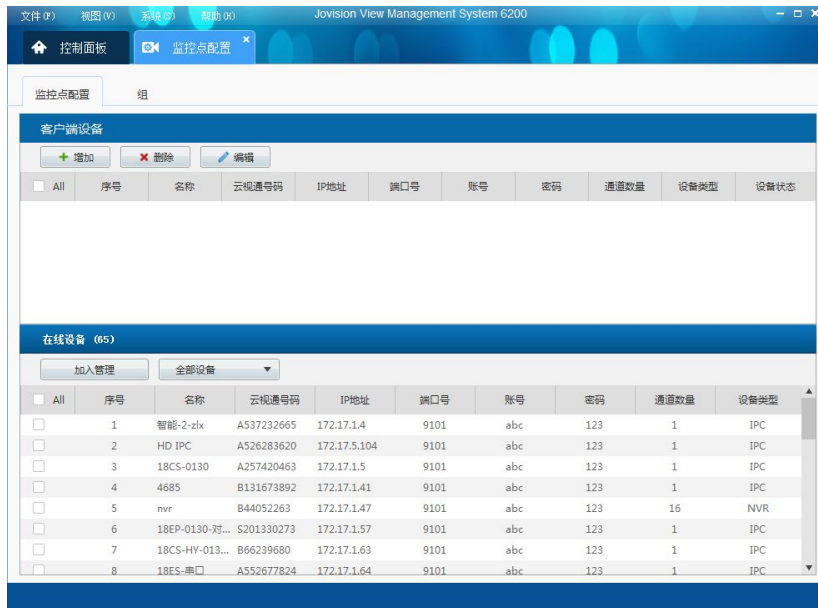


2.2. 监控点管理

2.2.1. 增加监控点

操作步骤:

1. 鼠标单击系统控制面板界面中的“监控点配置”功能，则系统打开其操作界面，其图如下所示：



2. 鼠标单击选中如上图所示界面在线设备列表中需添加设备前的复选框按钮，并单击“加入管理”按钮，则系统可将选中的设备添加到客户端设备列表中，其图如下所示：



注:

- 鼠标单击上图所示界面中的全部设备按钮，则可按“全部设备”、“ONVIF 协议设备”、“云视通设备”类别搜索对应的设备，系统默认的搜索类别为：全部设备。
- 鼠标双击上图所示界面中的任意一条设备信息，即可将该在线设备添加到客户端设备列表中。
- 鼠标单击如上图所示界面中的“增加”按钮，则系统打开增加监控点的界面，并输入相关的设备信息后，鼠标单击“确定”按钮，也可完成增加监控点的操作，其图如下所示：

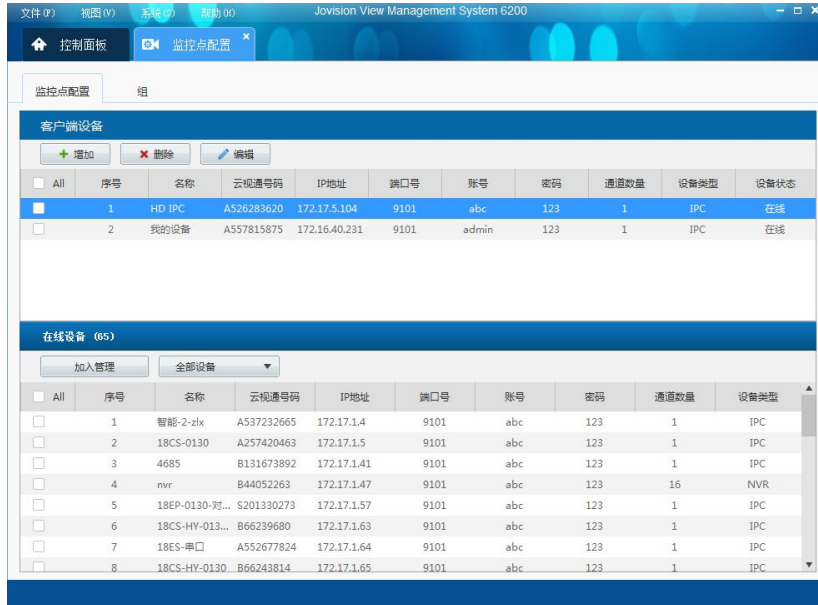
详细功能表：

功能名称	功能描述	备注
设备名字	用于标注添加的设备，相当于给设备命名昵称。	
云视通号码	用于手动输入添加设备的云视通号码。	以“N”开头的设备为 ONVIF 设备
设备类型	用于选择添加设备的类型。	不同设备对应的通道数有差异
IP 地址	用于输入添加设备的 IP 地址。	当添加的设备为广域网设备时，则该设备的 IP 地址为 0。
端口号	用于输入添加设备的端口号。	当添加的设备为广域网设备时，该端口号为 0；当添加的设备为局域网设备时，该端口号为 9101；当添加的设备为 ONVIF 设备时，该端口号为 80。
用户名	用于输入添加设备的网络用户名。	系统默认为：abc
密码	用于输入添加设备网络用户名对应的密码。	系统默认为：123
通道数量	用于输入需连接添加设备的通道数量。	
“定义设备名称作为组名”复选框按钮	勾选该功能后，系统将创建以该设备名字为组名的分组。	鼠标单击监控点设置界面中的“组”页签即可查看该分组。

2.2.2. 编辑监控点

操作步骤:

- 鼠标单击选中监控点配置界面中需修改的设备信息，并单击“编辑”按钮，则系统打开其编辑界面，其图如下所示：



注：鼠标双击客户端设备列表中的任意一个设备信息，也可打开其编辑界面。

编辑

* 设备名字:

* 云视通号码:

* 设备类型:

IP地址:

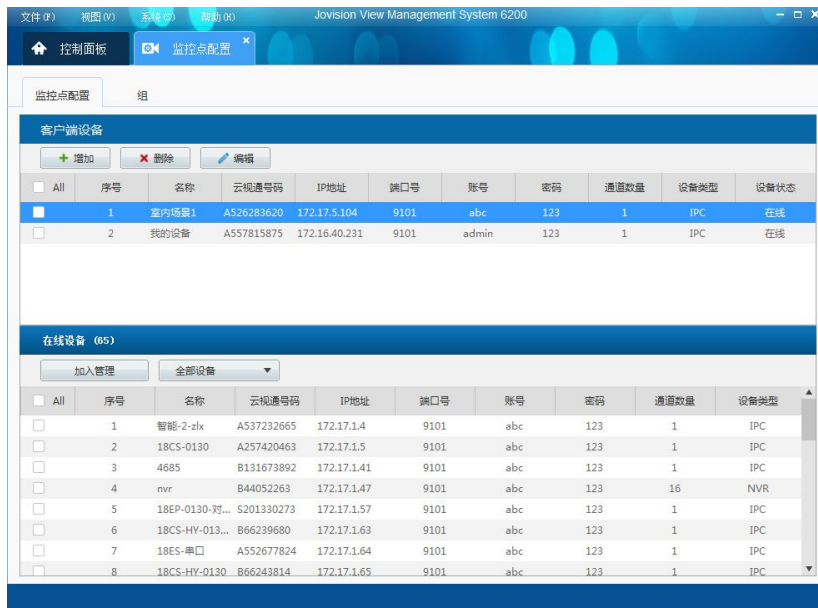
端口号:

用户名:

密码:

* 通道数量:

- 待修改完如上图所示界面中的设备信息后，鼠标单击“确定”按钮，即可完成编辑该设备信息的操作，其图如下所示：



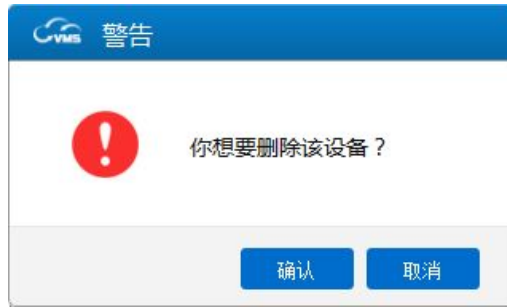
2.2.3. 删除监控点

操作步骤:

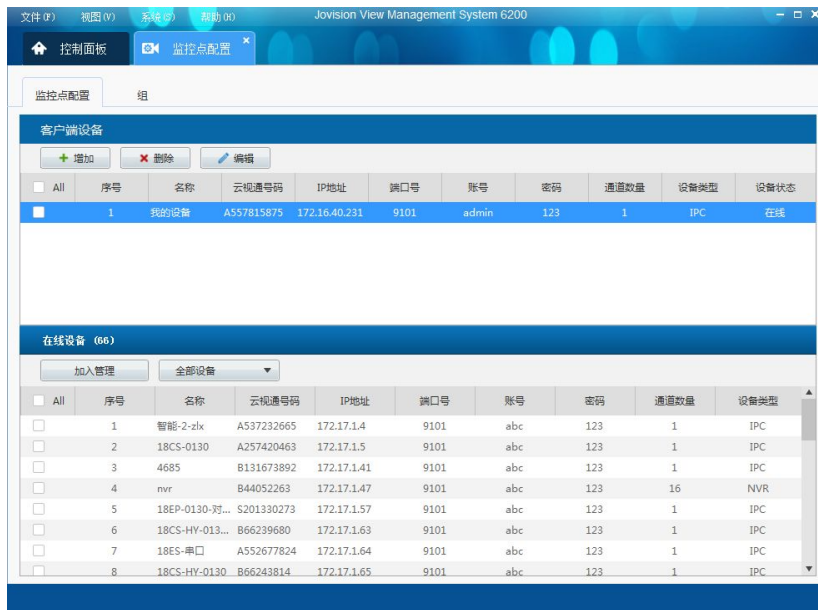
1. 鼠标单击选中监控点配置界面中需删除设备前的复选框按钮，并单击“删除”按钮，则系统打开确认删除设备的界面，其图如下所示：



注：当鼠标单击选中客户端设备列表中任意一个设备信息时，按下键盘上的“Delete”键，也可打开删除该设备的确认界面。



2. 鼠标单击如上图所示界面中的“确认”按钮，则系统删除所选中的设备，其图如下所示：

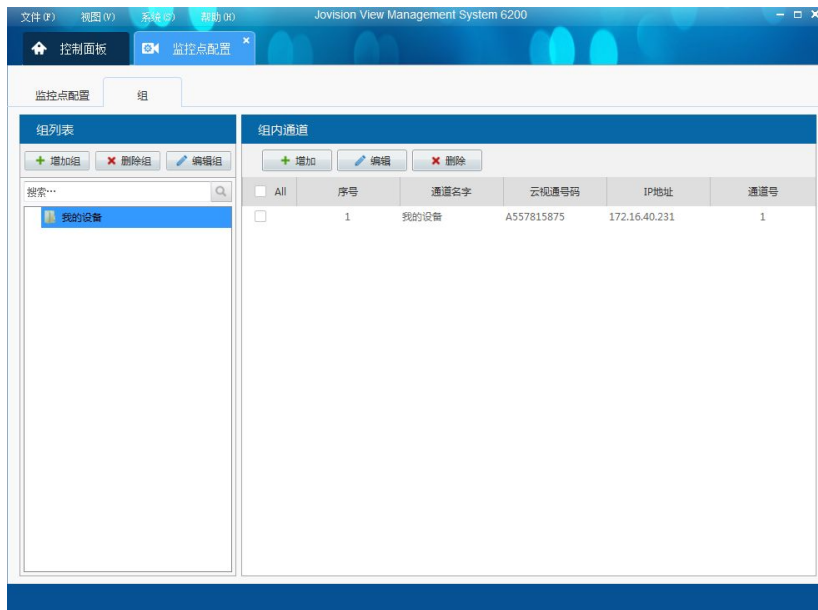


2.3. 分组管理

2.3.1. 创建分组

操作步骤：

1. 鼠标单击监控点配置界面中的“组”页签，则可打开管理分组的界面，其图如下所示：

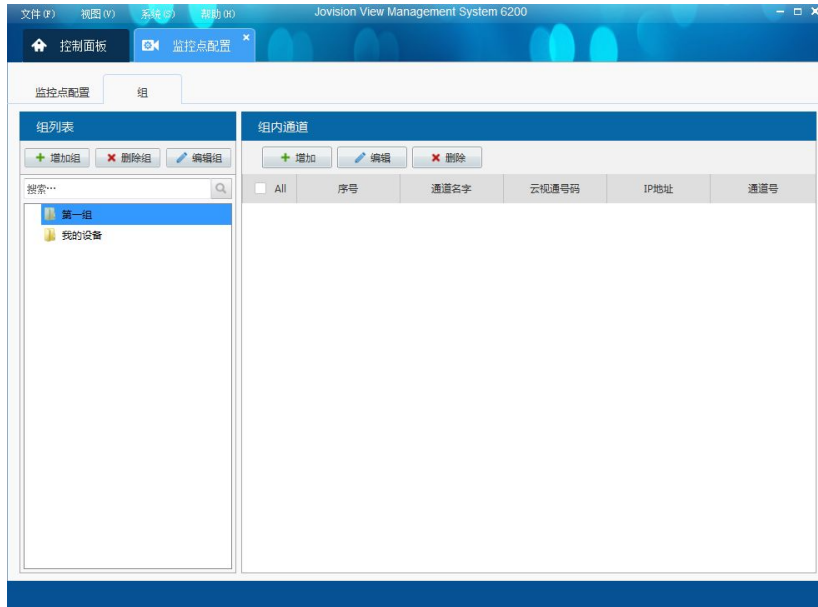


注：上图所示界面中已存在的分组是在添加设备时，因勾选了“定义设备名称作为组名”复选框按钮后，而自动创建的分组。

- 鼠标单击如上图所示界面中的“增加组”按钮，则系统打开添加分组的界面，并输入分组名，其图如下所示：



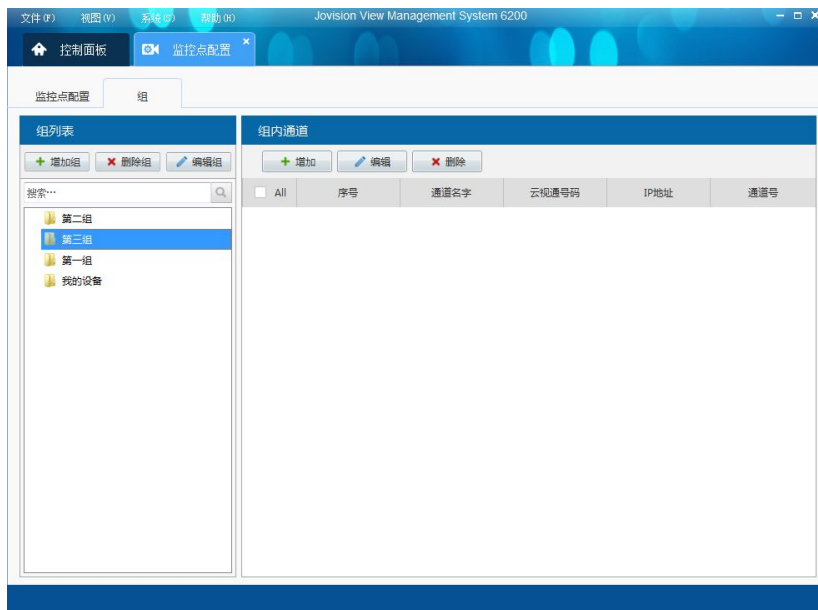
- 鼠标单击如上图所示界面中的“确认”按钮，即可完成创建分组的操作，其图如下所示：



2.3.2. 编辑分组

操作步骤:

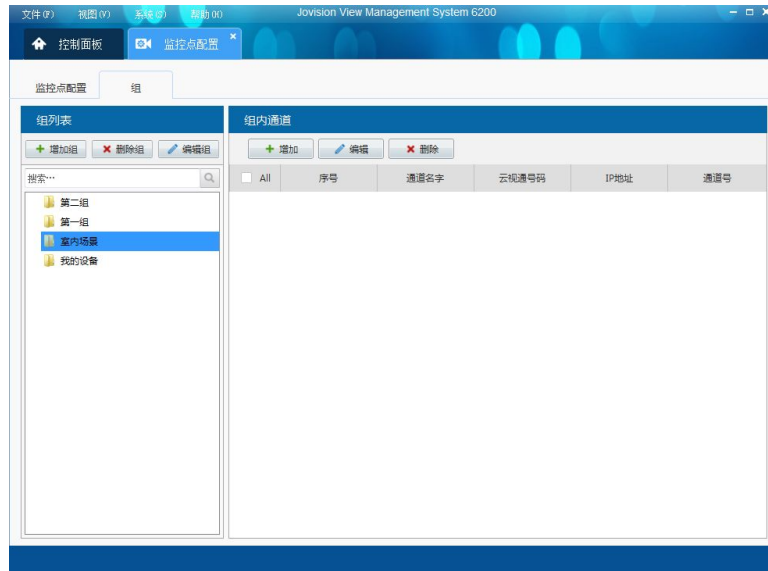
1. 鼠标单击监控点配置界面中的“组”页签，则可打开管理分组的界面，其图如下所示:



2. 鼠标单击选中上图所示界面中的任意一个分组信息，并单击“编辑组”按钮，则系统打开编辑分组界面，输入新的分组名称，其图如下所示:



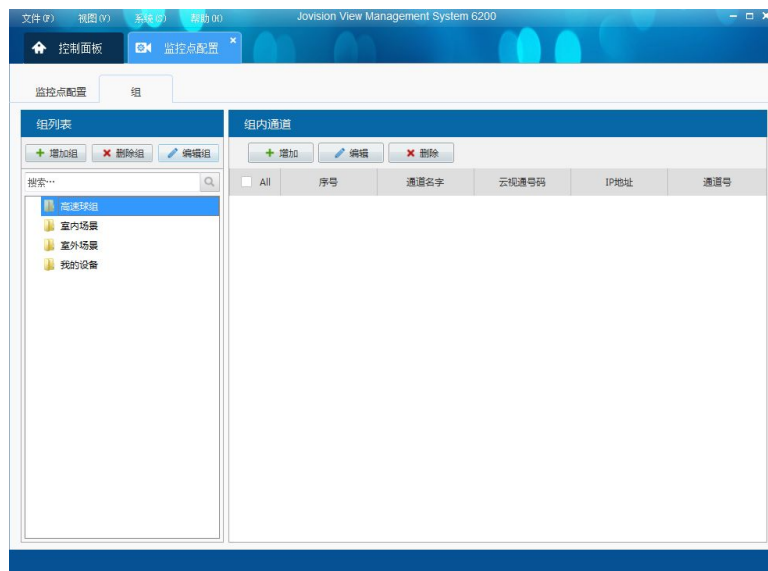
3. 鼠标单击上图所示界面中的“确定”按钮，则可完成编辑分组的操作，完后的界面如下图所示：



2.3.3. 删除分组

操作步骤：

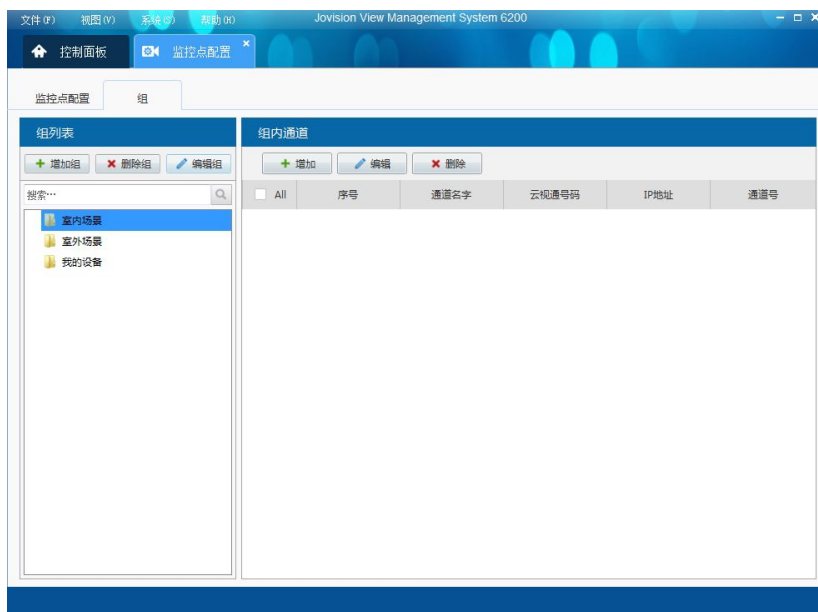
1. 鼠标单击监控点配置界面中的“组”页签，则可打开管理分组的界面，其图如下所示：



- 鼠标单击选中上图所示界面中的任意一个分组信息，并单击“删除组”按钮，则系统打开确认删除分组的界面，其图如下所示：



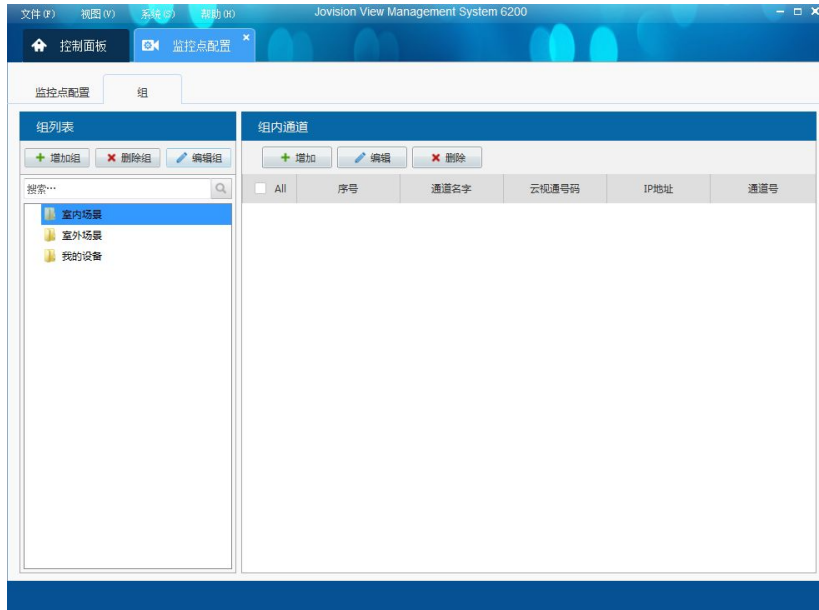
- 鼠标单击如上图所示界面中的“确认”按钮，即可完成删除分组的操作，其图如下所示：



2.4. 按分组模式配置监控点

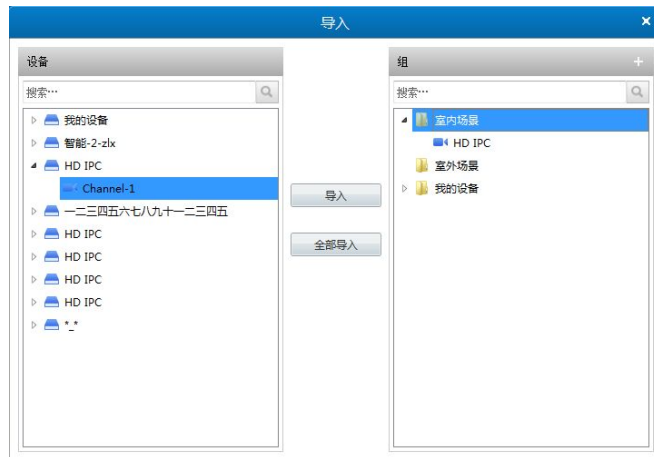
操作步骤：

- 在已打开的监控点配置界面下，鼠标单击“组”页签界面中的“添加”按钮，则系统打开导入设备通道的界面，其图如下所示：

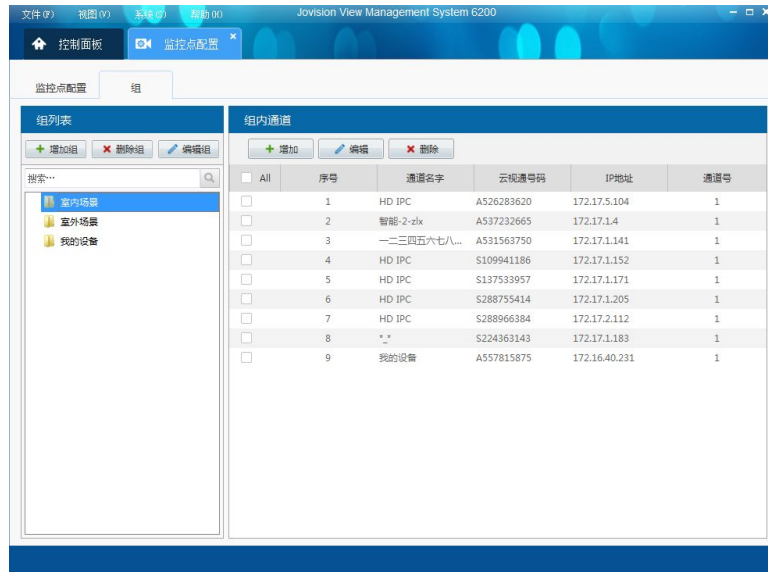


注：鼠标单击如上图所示界面中分组后的“加号”按钮，也可打开添加分组的界面，可在导入设备通道的同时添加新的分组。

2. 输入单击选中上图所示界面中需导入的设备或设备通道信息，及被导入的分组名称，并单击“导入或全部导入”按钮，即可将设备通道信息导入到分组中，其图如下所示：



3. 待完成导入设备通道后，鼠标单击“关闭”按钮，即可退出导入界面，返回到组界面，且可看到该组下导入的设备信息，其图如下所示：



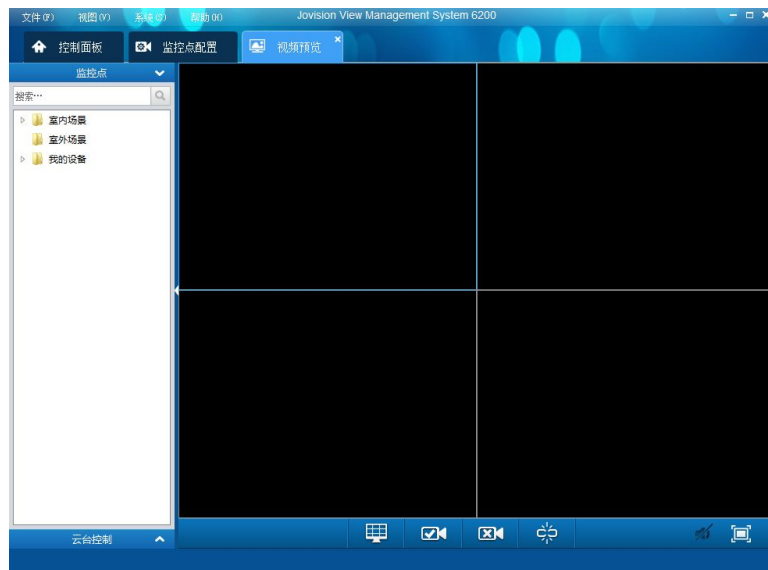
注：

- 鼠标单击如上图所示界面中的“编辑”按钮，可对已导入的设备通道进行通道名称的修改操作。
- 鼠标单击如上图所示界面中的“删除”按钮，可对已导入且选中的设备通道进行删除操作，但只是删除该分组下的设备通道信息。

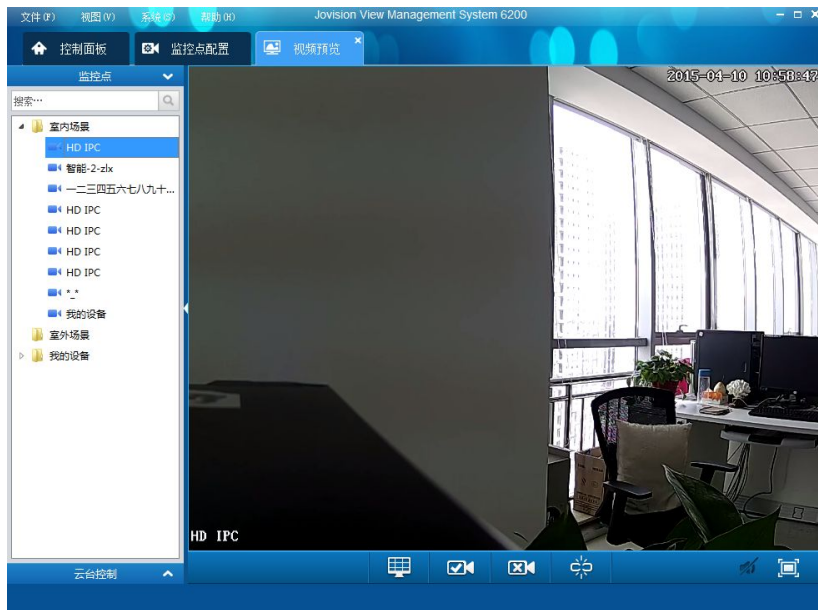
2.5. 视频预览

操作步骤：








1. 鼠标单击系统控制面板界面中的“视频预览”功能，则系统打开其操作界面，其图如下所示：



2. 鼠标单击如上图所示界面左侧监控点面板中任意一个分组名称，并双击该组下任意个设备名称，即可打开该设备的预览画面，其图如下所示：



详细功能表：

功能图标	功能名称	功能描述
	分割窗口	用于设置视频预览的分屏数，支持 1、4、9、16、25、36。
	全部录像	用于一键开启所有视频画面的本地录像功能。
	停止录像	用于一键停止所有视频画面的本地录像功能。
	全部断开	用于一键断开与所有视频源的连接，相当与右键菜单中的清理数据功能。
	关闭监听	用于关闭所选通道的音频监听功能。
	开启监听	用于开启所选通道的音频监听功能。
	全屏	用于将当前视频监控区域全屏显示，按“Esc”键可退出全屏模式。

注：

- 在上述的操作步骤中，查看预览画面的前提是：先要添加监控点，其次要创建分组，最后要按分组模式配置监控点后，才能在视频预览界面中打开需要查看的监控点画面。
- 鼠标单击视频预览画面左下角的“云台控制”面板，则系统展开云台控制界面，通过云台控制界面可远程控制云台设备的视角、调节光圈/变焦/变倍、开启云台辅助功能、设置预置点和巡航线等。
- 鼠标右键单击已成功连接的视频监控画面，则系统打开其右键菜单，其图如下所示：

断开连接
清理数据
开启录像
开启监听
抓拍图像
远程设置
屏蔽报警
开启对讲

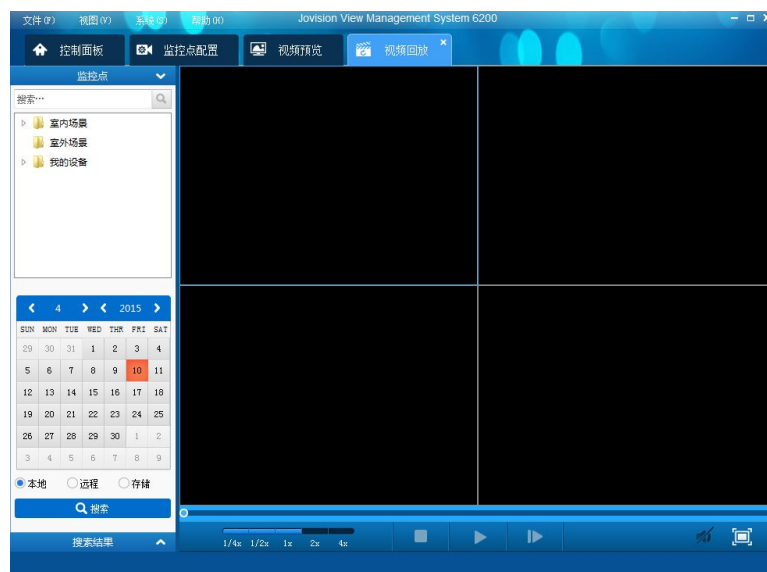
详细功能表：

功能名称	功能描述
断开连接/连接通道	用于关闭/打开本通道的视频码流。
清理数据	用于断开本通道与视频源的连接。
开启录像/关闭录像	用于开启/停止本通道的录像功能。
开启监听/关闭监听	用于开启/停止本通道的音频监听功能。
抓拍图像	用于抓拍本通道的任意一帧的视频画面。
远程设置	用于远程打开设备端的功能设置或操作界面，因设备不同，打开的界面有所差异。
屏蔽报警/接收报警	用于屏蔽/接收设备端的报警信息。
开启对讲/关闭对讲	用于开启/关闭本地端与设备端的语音对讲功能。

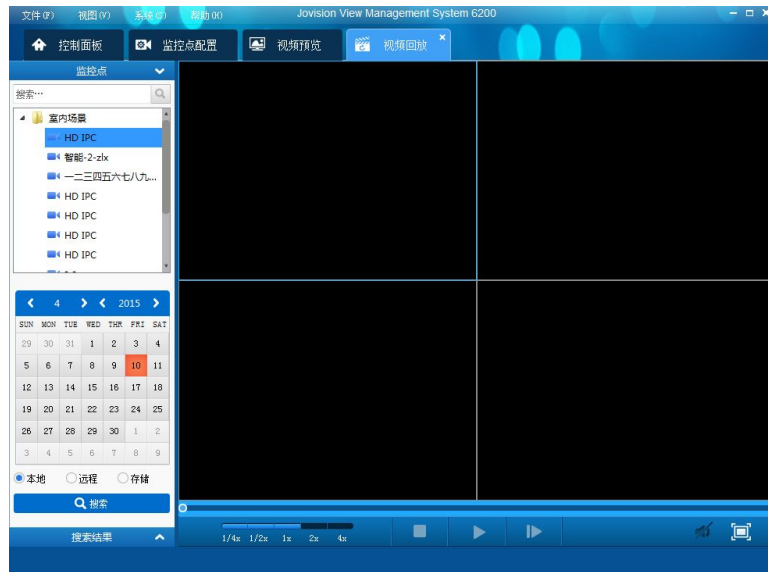
2.6. 视频回放

操作步骤：

- 鼠标单击系统控制面板界面中的“视频回放”功能，则系统打开其操作界面，其图如下所示：

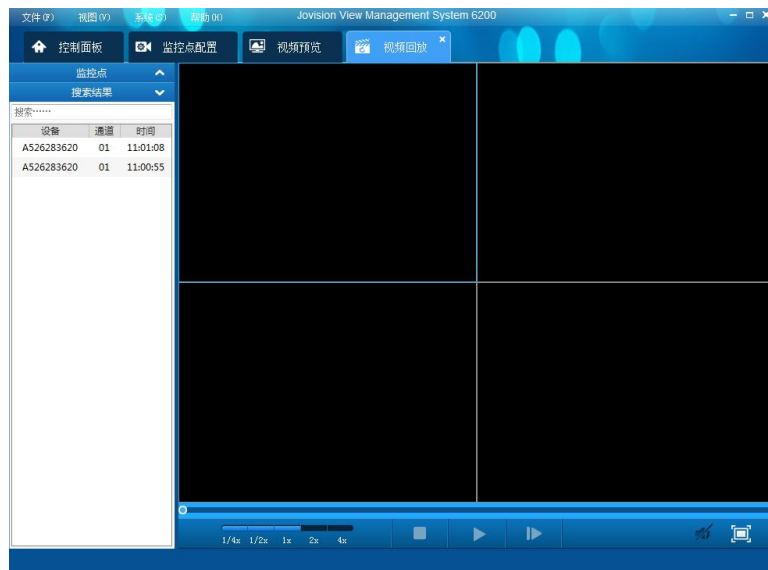


2. 鼠标单击上图所示界面中的任意分组下的任意设备名称，并选中“本地”单选按钮，其图如下所示：

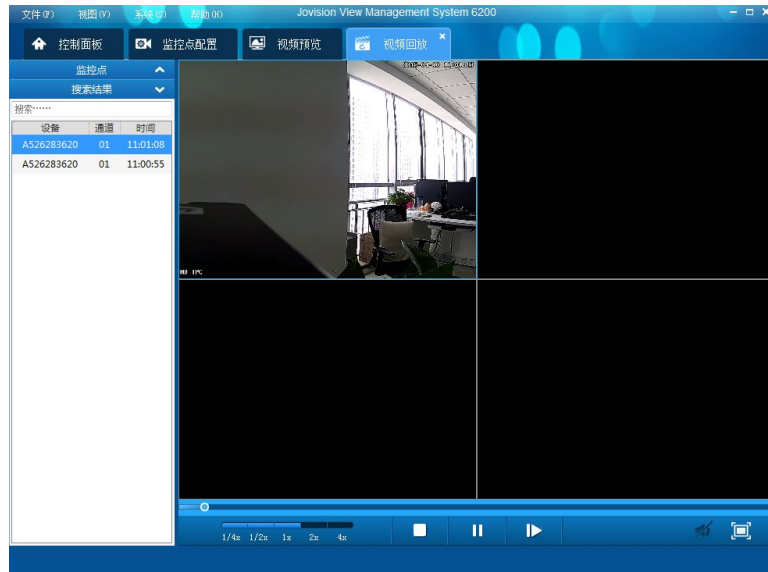


注：

- 在上图所示界面中，系统默认回放的是：本地录像；若需远程回放时，则鼠标单击上图所示界面中的“远程”单选按钮方可；若需回放存储服务器上的录像文件时，则鼠标单击上图所示界面中的“存储”单选按钮方可。
 - 在上述的操作步骤中，选择任意设备名称的前提是：先要添加监控点，其次要创建分组，最后要按分组模式配置监控点后，才能在视频回放界面中显示并选择设备名称。
3. 鼠标单击如上图所示界面中的“搜索”按钮，则系统打开所选设备的所有本地端录像文件显示列表区域，其图如下所示：



4. 鼠标双击如上图所示界面左侧的任意一个录像文件，即可打开该文件的回放画面，其图如下所示：



详细功能表:

功能名称	功能描述
回放进度条	用于显示当前窗口的视频回放进度。
加速/减速控制	鼠标单击不同的倍数值，即可加快或减慢视频回放的速度。
停止回放	用于关闭所选通道的视频回放。
暂停/播放	用于暂停/播放所选通道的视频回放。
单帧播放	鼠标每单击一次，则视频回放画面前进 1 帧。

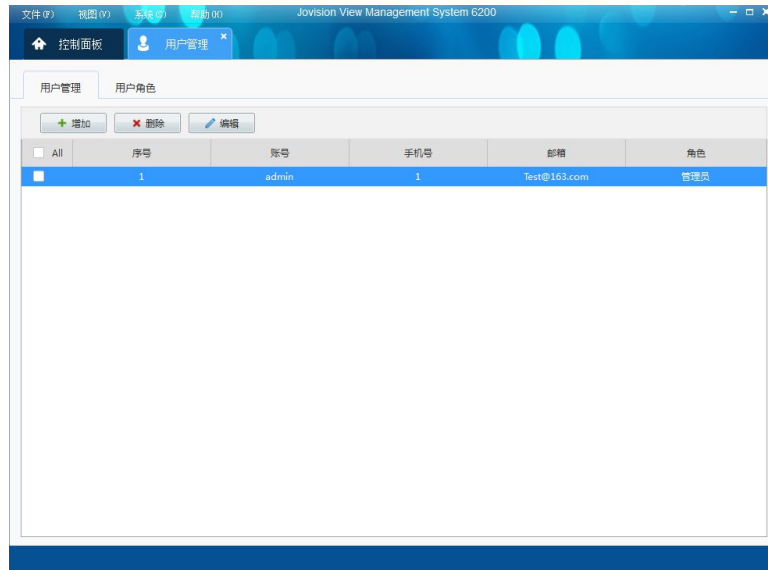
2.7. 配置账户服务器

注：配置账户服务器的操作只有“admin”用户才能操作，其它用户都没有权限操作该功能模块。

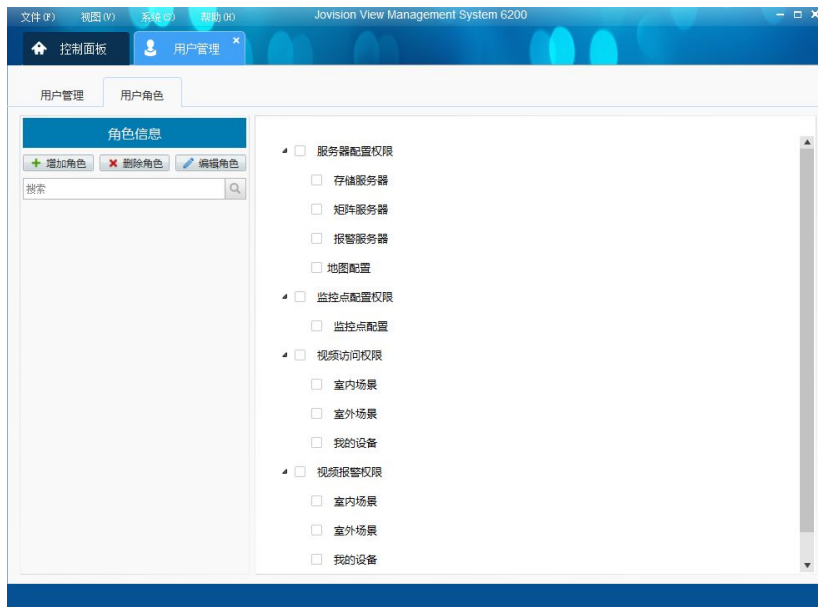
2.7.1. 创建用户角色

操作步骤:

1. 鼠标单击 JVMS6200 系统主界面中的“账户配置”功能，则可打开用户管理操作界面，其图如下所示：



2. 鼠标单击上图所示界面中的“用户角色”页签，则系统打开用户角色的设置界面，其图如下所示：



3. 鼠标单击上图所示界面中的“增加角色”按钮，则系统打开增加角色的界面，并输入角色名称，其图如下所示：

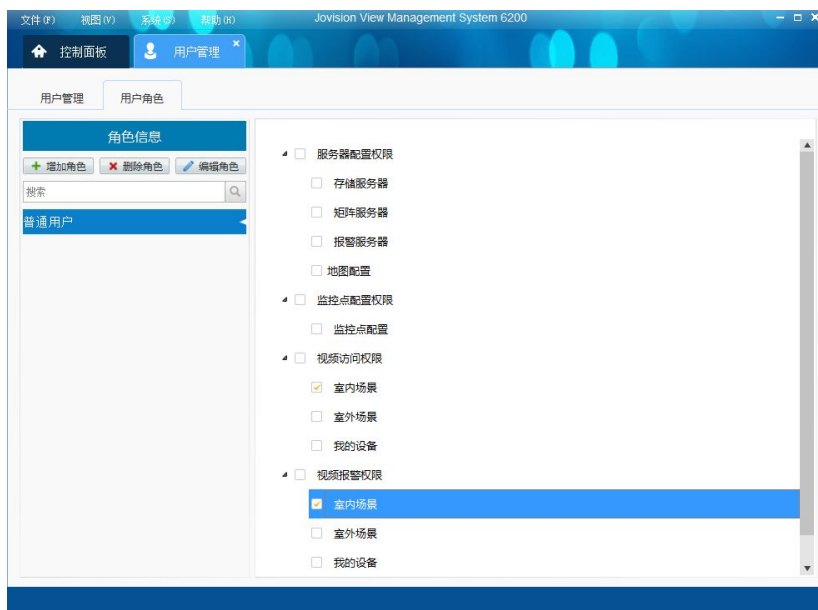


4. 鼠标单击上图所示界面中的“确认”按钮，则可完成增加用户角色的操作，其图如下所示：



注:

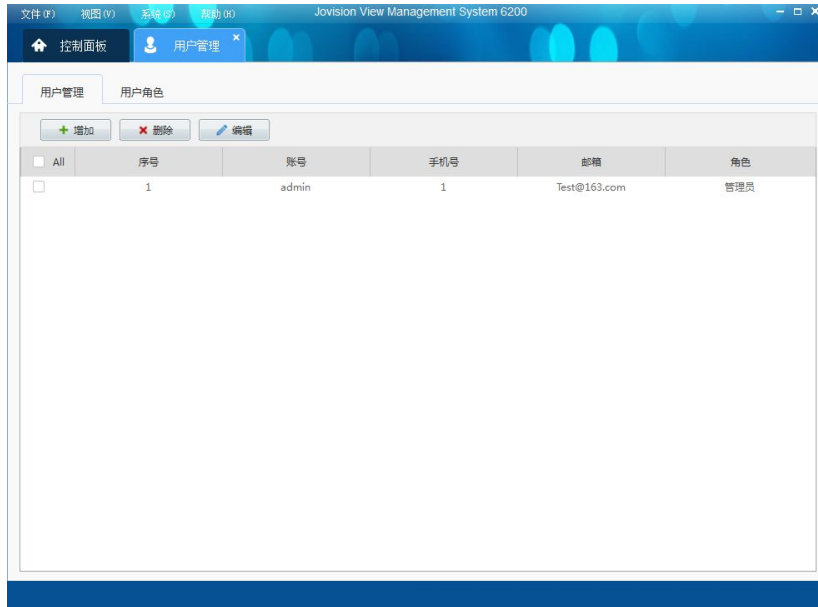
- 鼠标单击上图所示界面中的“编辑角色”按钮，则系统打开编辑角色的操作界面，待编辑完成后，鼠标单击“确认”按钮，即可完成完成编辑所选的用户角色。
 - 鼠标单击上图所示界面中的“删除角色”按钮，则系统打开删除角色的确认界面，待确定删除该角色时，鼠标单击“确认”按钮，即可完成完成删除所选的用户角色，同时该角色所拥有的权限也会被删除。
5. 鼠标单击选中上图所示界面左侧的角色名称信息，并勾选该角色拥有操作权限，可即时完成给该角色分配权限的操作，其图如下所示：



2.7.2. 创建用户

操作步骤:

1. 鼠标单击 JVMS6200 系统主界面中的“账户配置”功能，并打开用户管理操作界面，其图如下所示：



2. 鼠标单击上图所示界面中的“增加”按钮，则系统打开增加用户的设置界面，并输入相关信息，其图如下所示：

*用户名: Test1

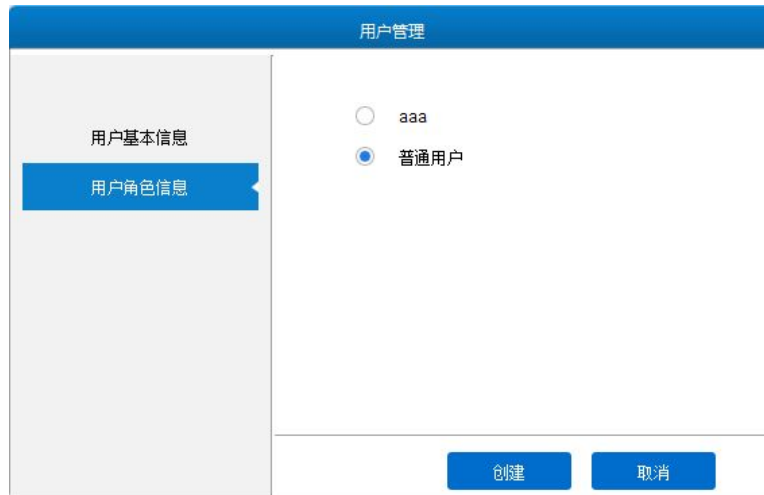
*密码: [masked]

手机号: 电话号码

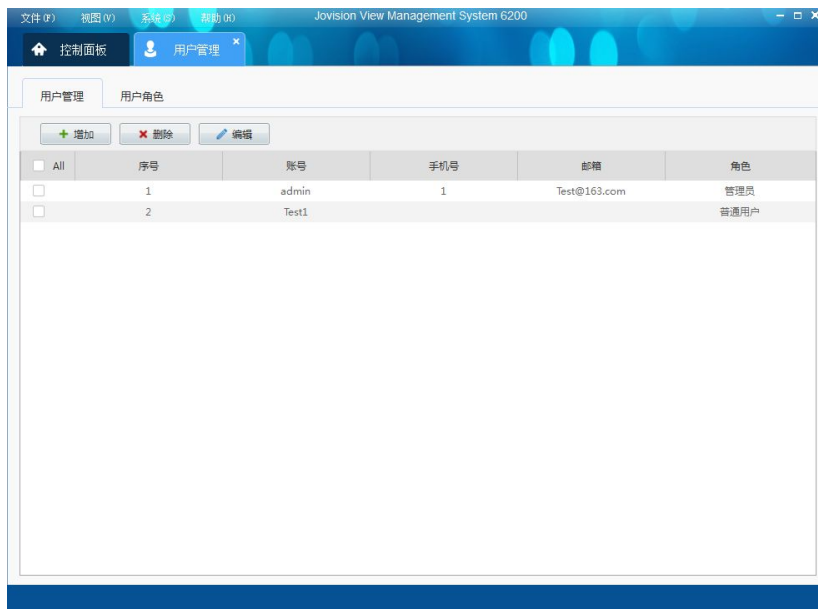
邮箱: 电子邮箱

下一步 取消

3. 鼠标单击上图所示界面中的“下一步”按钮，则系统打开设置该用户的用户角色界面，并单击选择已创建的用户角色名称，其图如下所示：



4. 鼠标单击上图所示界面中的“创建”按钮，则可完成创建用户的所有操作，且新创建的用户信息显示在用户管理列表中，其图如下所示：



注：

- 鼠标单击上图所示界面中的“编辑”按钮，则系统打开编辑用户信息的操作界面，待编辑完成后，鼠标单击“修改”按钮，即可完成完成编辑所选的用户信息。
- 鼠标单击上图所示界面中的“删除”按钮，则系统打开删除用户的确认界面，待确定删除该用户时，鼠标单击“确认”按钮，即可完成完成删除所选的用户信息。

2.8. 配置矩阵服务器

操作步骤：

1. 当配置数字矩阵时，需参考以下所述的三章节内容进行监控点的配置。

- ① 参考“2.2 监控点管理”一节的内容添加要上墙的设备；
 - ② 参考“2.3 分组管理”一节的内容创建设备分组；
 - ③ 参考“2.4 按分组模式配置监控点”一节的内容将监控点设备添加到已创建的分组中。
2. 当配置完需上墙的监控设备后，鼠标单击 JVMS6200 系统主界面中的“高清解码”功能，则系统打开高清解码的操作界面，其图如下所示：



3. 鼠标单击上图所示界面中的“增加服务器”按钮，则系统打开增加服务器的设置界面，并输入服务器名称、IP 地址及端口号信息，其图如下所示：

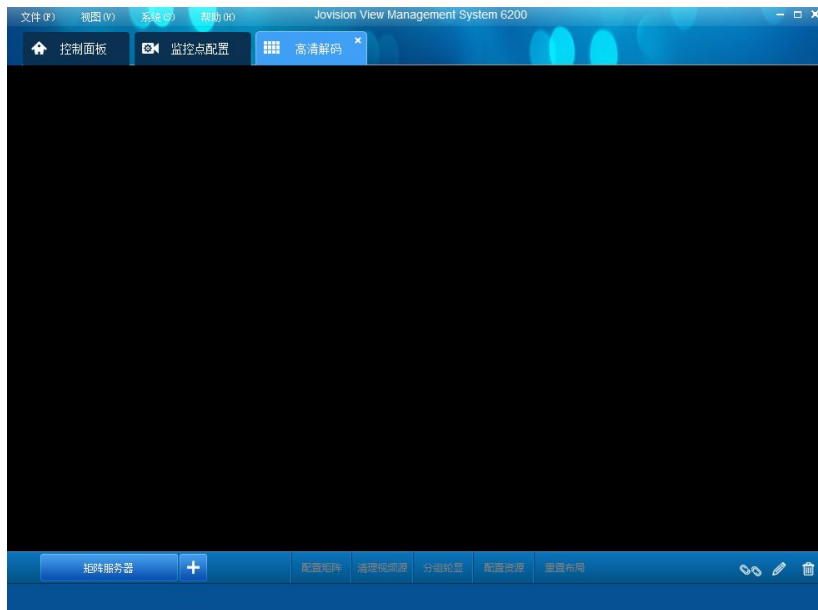
添加矩阵服务器

*名称:

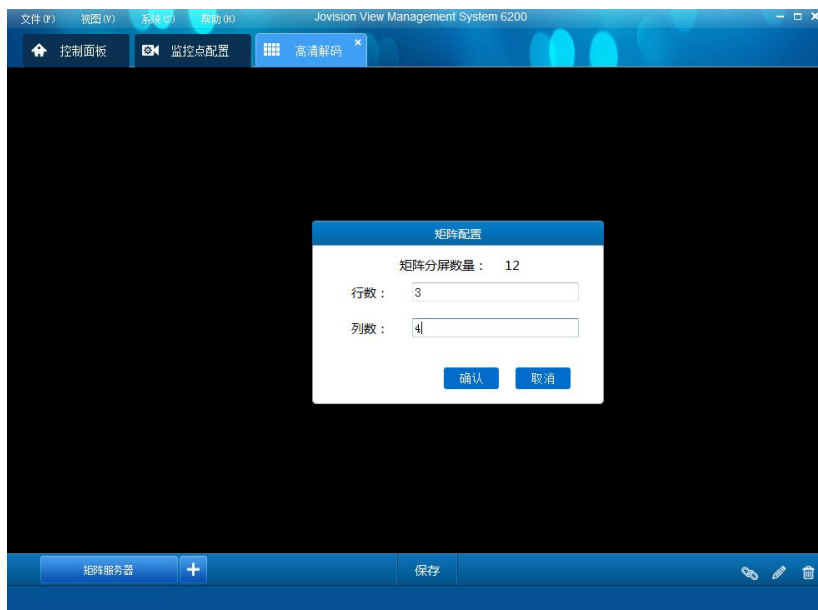
*IP地址:

*端口号:

4. 鼠标单击上图所示界面中的“保存”按钮，则系统打开高清解码的设置界面，其图如下所示：



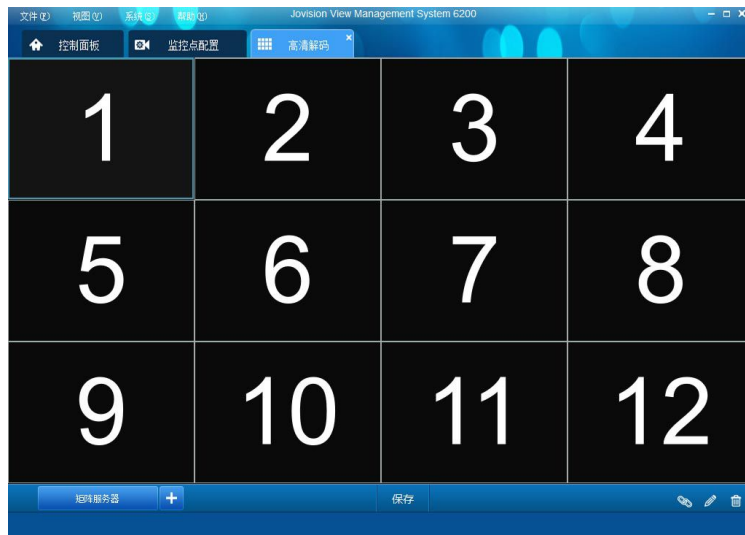
5. 鼠标单击上图所示界面中右下角第一个图标“连接服务器”按钮，当成功连接高清解码服务器后，则系统打开矩阵配置界面，并根据实际的矩阵分屏数，输入模拟分屏数的行数与列数，其图如下所示：



详细功能表：

功能名称	功能描述
增加服务器	用于增加新的高清解码服务器，最大可增加 5 个服务器。
编辑服务器	用于编辑高清解码服务器的相关信息。
删除服务器	用于删除高清解码服务器。

6. 鼠标单击上图所示界面中的“确认”按钮，则可完成分屏设置，模拟分屏与实际分屏的界面如下图所示：



模拟分屏界面



实际分屏界面

注：因实际分屏与模拟分屏不对应，所以在操作时会出现鼠标不知在哪里的感觉。要解决该问题，建议将模拟分屏的屏幕排列调整成与实际分屏界面一致，其图如下所示：



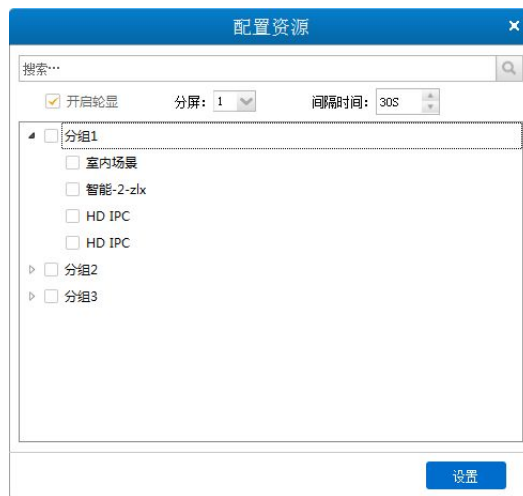
7. 鼠标单击上图所示界面中的“保存”按钮，即可完成配置矩阵的操作，配置完成后的界面如下图所示：



详细功能表：

功能名称	功能描述
配置矩阵	用于清除上次配置的矩阵，可开始配置新的矩阵。
清理视频源	用于清理所选模拟屏中已配置的视频源资源，可开始配置新的视频源。
暂停/继续轮显	用于暂停/继续轮显功能。
停止轮显	用于关闭轮显功能。
重置布局	当模拟屏的位置为拖拉调整后，通过该功能可将模拟屏的布局恢复至未拖拉前的布局模式。

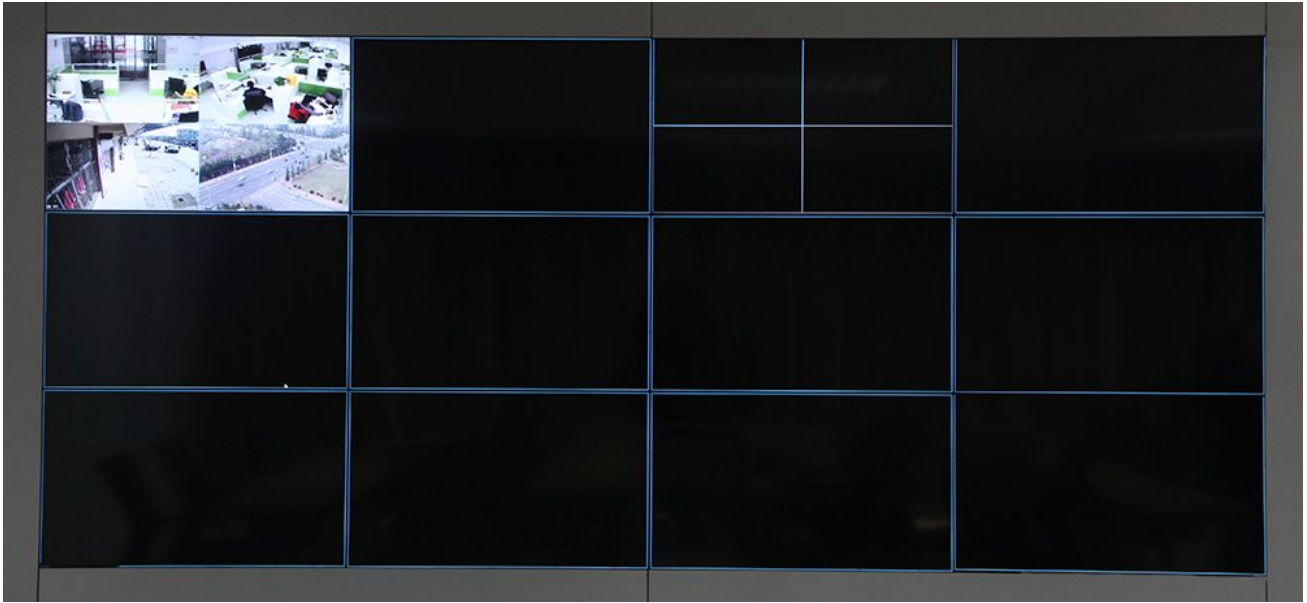
8. 鼠标单击选中上图所示界面中的任意模拟屏后，再单击“配置资源”功能，则系统打开配置资源界面，并展开任意分组，其图如下所示：



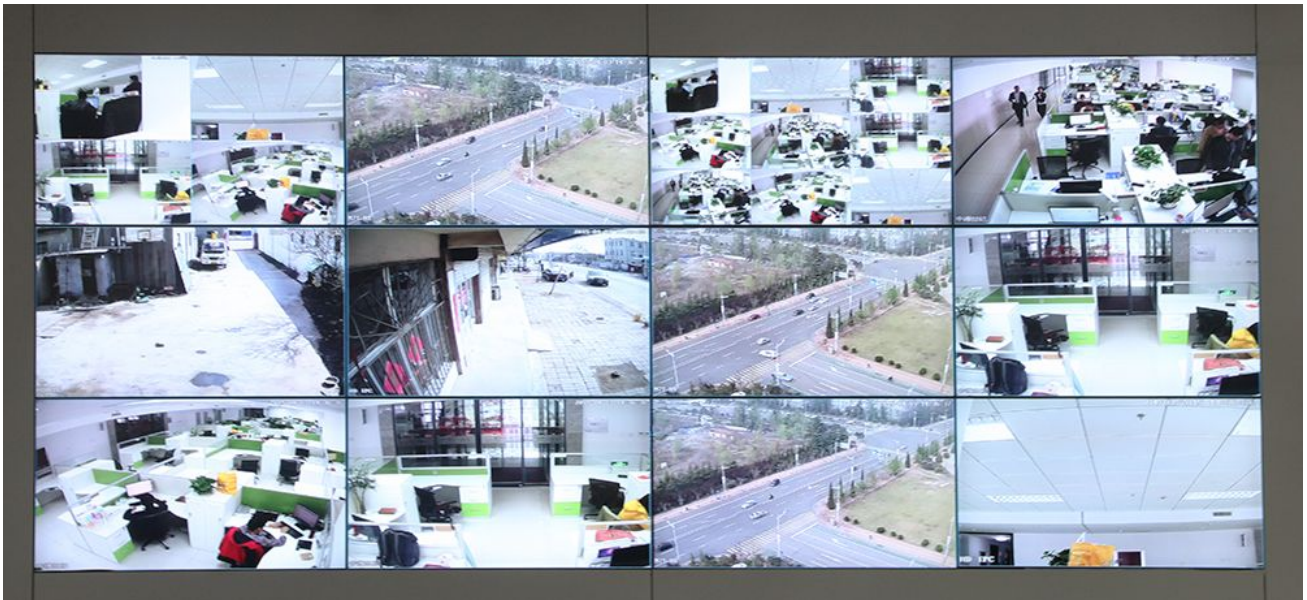
详细功能表：

功能名称	功能描述
“开启轮显”复选框按钮	勾选该功能后,可开启该配置屏幕上的视频轮显功能,否则不开启视频轮显功能。
分屏	用于设置该配置屏幕的分屏数大小,可支持 1、4、9、16、25。
间隔时间	用于设置视频轮显的时间间隔。

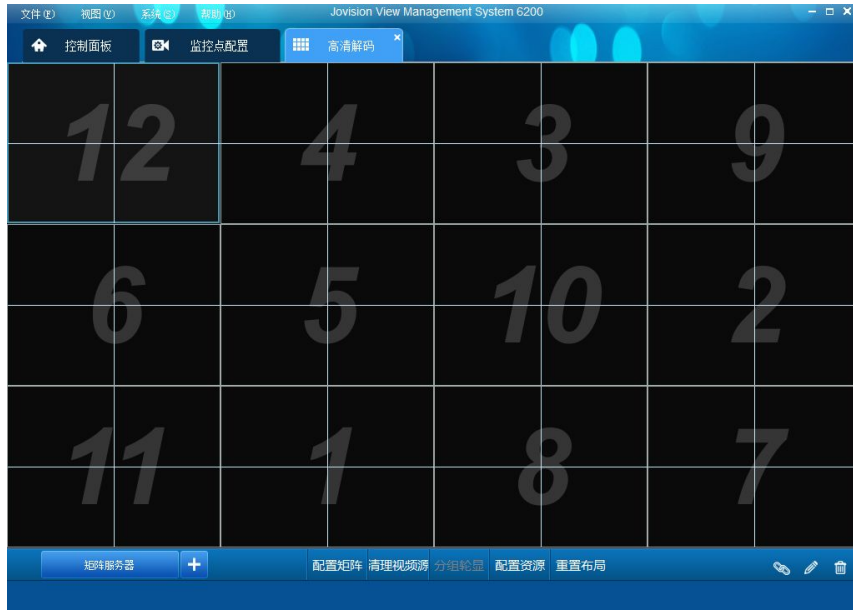
9. 鼠标单击勾选上图所示界面中任意分组下任意设备名称前的复选框按钮,并单击“设置”按钮后,则可将选中的设备视频画面设置为上墙显示的画面,其图如下所示:



10. 重复上述近两步的操作,直到设置完所有分屏的视频显示画面,其图如下所示:



注:在上述的第7步中,可对屏幕进行任意拖拉,使视频监控区域变大或变小,方便查看任意视频画面的细节。其操作步骤如下所述。



鼠标单击选中上图所示界面中的任意一个分屏画面，其边框颜色为蓝色，鼠标悬停在该边框线上，当指针变化后，即可拖拉该边框线，假如将分屏 1 拖拉放大至全屏状态，其图如下所示，对应的实际分屏 1 上的视频画面也会放大显示。



2.9. 配置存储服务器

操作步骤：

1. 当配置存储服务器时，需参考以下所述的三章节内容进行监控点的配置。
 - ① 参考“2.2 监控点管理”一节的内容添加要上墙的设备；
 - ② 参考“2.3 分组管理”一节的内容创建设备分组；

③ 参考“2.4 按分组模式配置监控点”一节的内容将监控点设备添加到已创建的分组中。

2. 当配置好需存储的监控设备后，鼠标单击 JVMS6200 系统主界面中的“存储配置”功能，则系统打开存储配置的操作界面，其图如下所示：



3. 鼠标单击上图所示界面中的“增加服务器”按钮，则系统打开增加服务器的设置界面，并输入服务器名称、IP地址、端口号及登录存储服务器的帐号和密码信息，其图如下所示：

增加

* 名字:

* IP地址:

端口号:

* 账号:

密码:

注：如上图所示的界面中，系统默认的帐号为：abc，密码为：123。倘若在存储服务器端更改用户名与密码后，则此处的帐号与密码也随之更改。

4. 鼠标单击上图所示界面中的“保存”按钮，则系统打开存储配置的界面，其图如下所示：



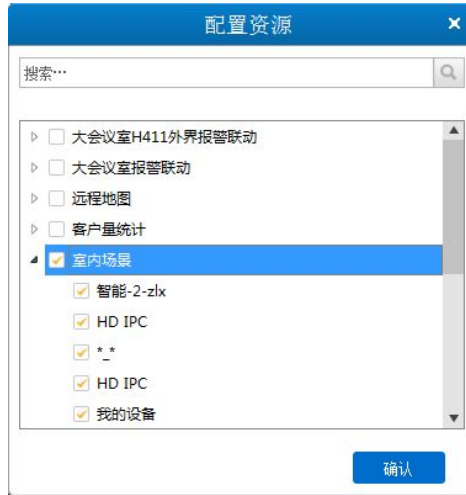
5. 鼠标单击上图所示界面中右下角第一个图标“连接服务器”按钮，则可成功连接服务器，并显示该服务器上的存储设备信息，其图如下所示：



详细功能表：

功能名称	功能描述
增加服务器	用于增加新的存储服务器，最大可增加 6 个服务器。
编辑服务器	用于编辑存储服务器的相关信息。
删除服务器	用于删除存储服务器。

6. 鼠标单击上图所示界面中的“导入”按钮，则系统打开配置资源界面，并选中任意分组下需存储的设备名称，其图如下所示：



7. 当完成选中所有需存储的设备名称后，鼠标单击上图所示界面中的“确认”按钮，则可完成导入存储设备的操作，并显示设备信息，其图如下所示：



注：如上图所示的界面中，其导入的设备通道数最大为 100 个。

8. 鼠标单击选中上图所示界面中任意一个需删除设备前的复选框按钮，其图如下所示：



9. 鼠标单击上图所示界面中的“删除”按钮，则系统打开确认删除通道的界面，其图如下所示：



10. 鼠标单击上图所示界面中的“确认”按钮，则系统即可删除被选中的设备信息，其图如下所示，此时被删除的设备将不会在存储服务器上存储其录像文件。



注：当完成服务器的配置后，若需查看该服务器上的录像文件时，则打开视频回放界面，选择回放的设备名称，并单击选中“存储”单选按钮后，再单击“搜索”按钮，则可查看该服务器上所选设备的全部录像文件，双击任意录像文件，即可打开其视频回放界面，详细操作步骤请参见“2.6 视频回放”一节的内容。

2.10. 配置地图服务器

操作步骤：

- 当配置地图服务器时，需参考以下所述的三章节内容进行监控点的配置。
 - 参考“2.2 监控点管理”一节的内容添加要上墙的设备；
 - 参考“2.3 分组管理”一节的内容创建设备分组；
 - 参考“2.4 按分组模式配置监控点”一节的内容将监控点设备添加到已创建的分组中。
- 鼠标单击 JVMS6200 系统主界面中的“地图配置”功能，则系统打开地图配置界面，其图如下所示：



- 鼠标单击上图所示界面中的“增加服务器”按钮，则系统打开增加服务器的设置界面，并输入服务器名称、IP地址、端口号信息，其图如下所示：

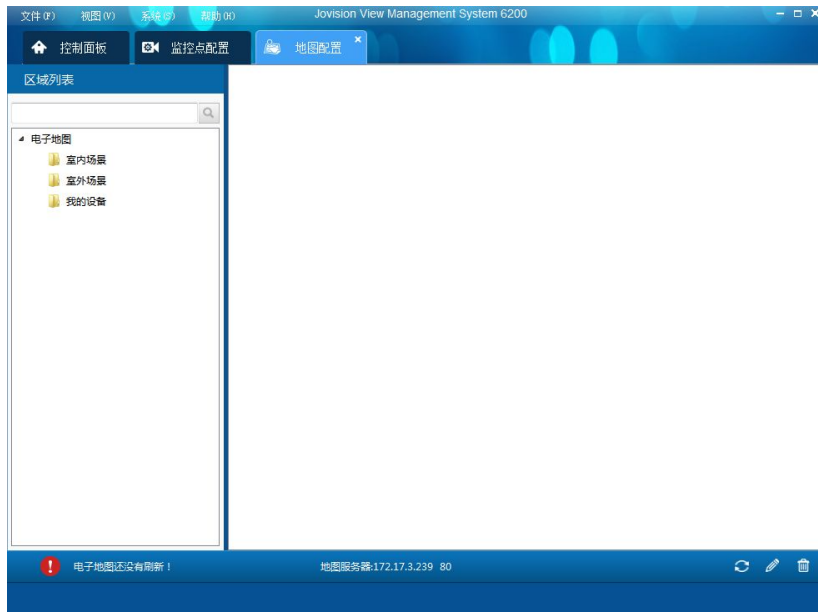
添加电子地图服务器

*名称:

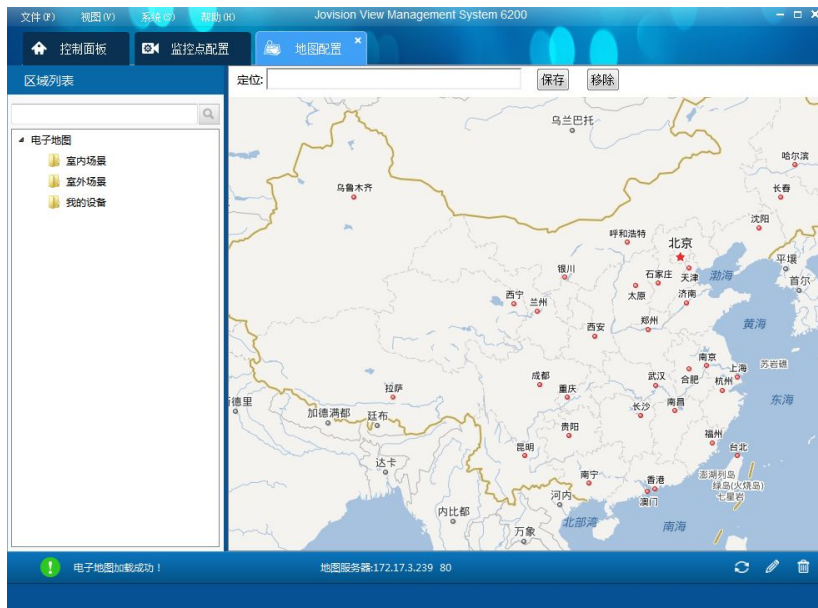
*IP地址:

*端口号:

4. 鼠标单击上图所示界面中的“保存”按钮，则系统打开地图配置的操作界面，其图如下所示：



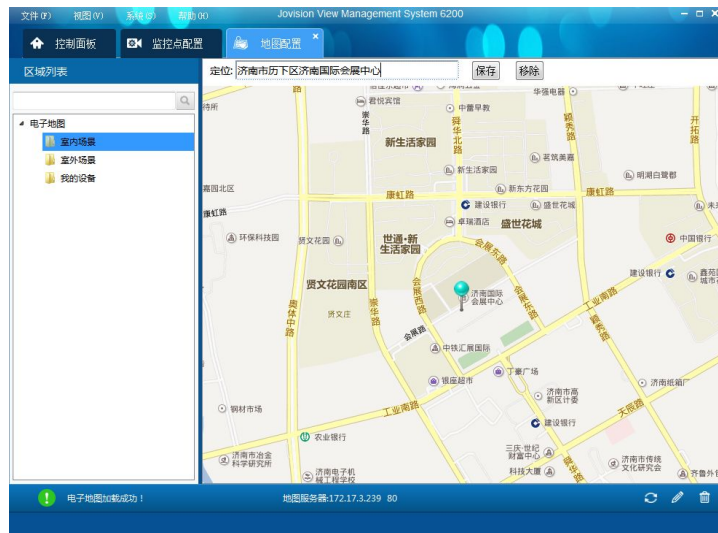
5. 鼠标单击上图所示界面中右下角第一个图标“刷新页面”按钮，则可显示已成功加载的网络地图，其图如下所示：



详细功能表：

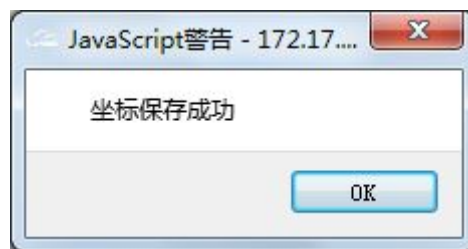
功能名称	功能描述
编辑服务器	用于编辑地图服务器的相关信息。
删除服务器	用于删除地图服务器。

6. 鼠标双击选中上图所示界面中任意一个文件夹名称，并输入该文件夹下设备的准确定位名称，其图如下所示：



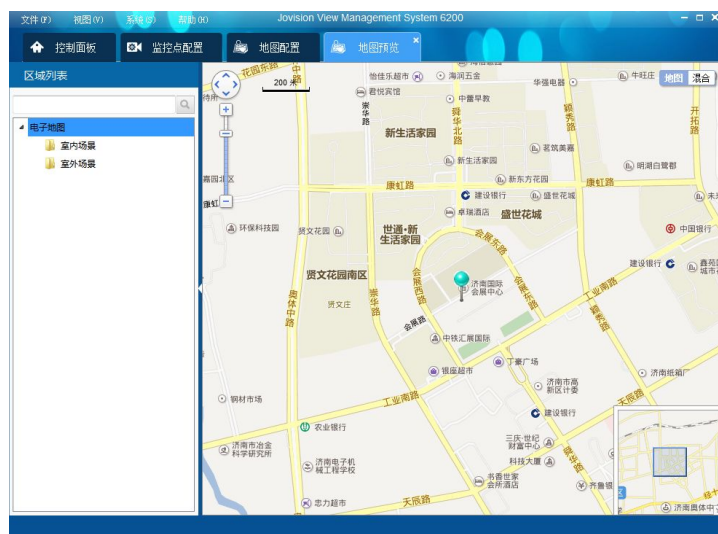
注：上图中的定位点图标可使用鼠标随意拖拽。

- 鼠标单击上图所示界面中的“保存”按钮，则系统打开坐标保存成功的提示界面，其图如下所示，至此已完成文件夹下的设备与网络地图上任意坐标地点的绑定操作。



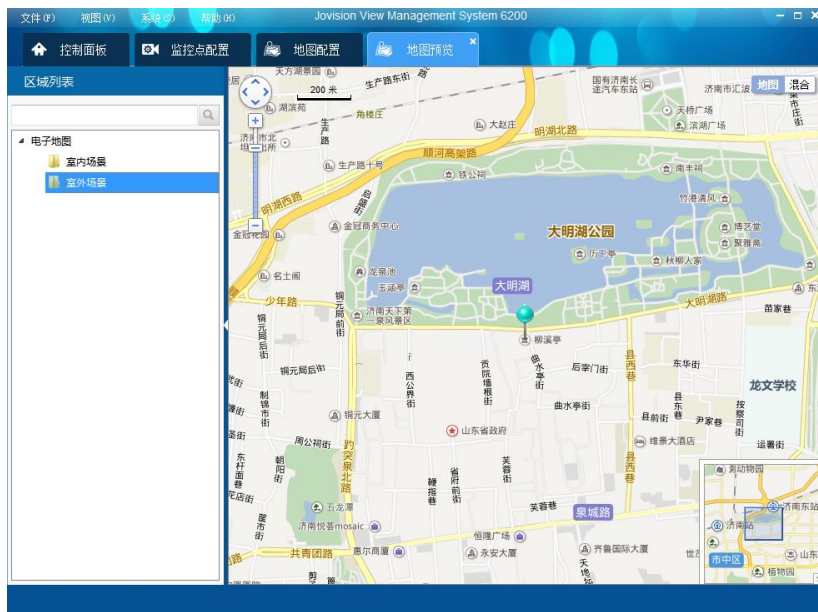
注：鼠标双击选中文件夹后，点击界面中的“移除”按钮，则系统解除文件夹下的设备与网络地图上任意坐标地点的绑定。

- 当配置好地图服务器后，鼠标单击 JVMS6200 系统主界面中的“地图预览”功能，则系统打开地图预览界面，其图如下所示：



- 鼠标双击上图所示界面中任意一个文件夹名称，则可在地图上定位到该文件夹的地点坐标，其图如下

所示：



注：鼠标双击地点坐标，可以预览该地点坐标对应文件夹下的设备实时图像。

2.11. 配置报警服务器

2.11.1. 设置报警服务器

操作步骤：

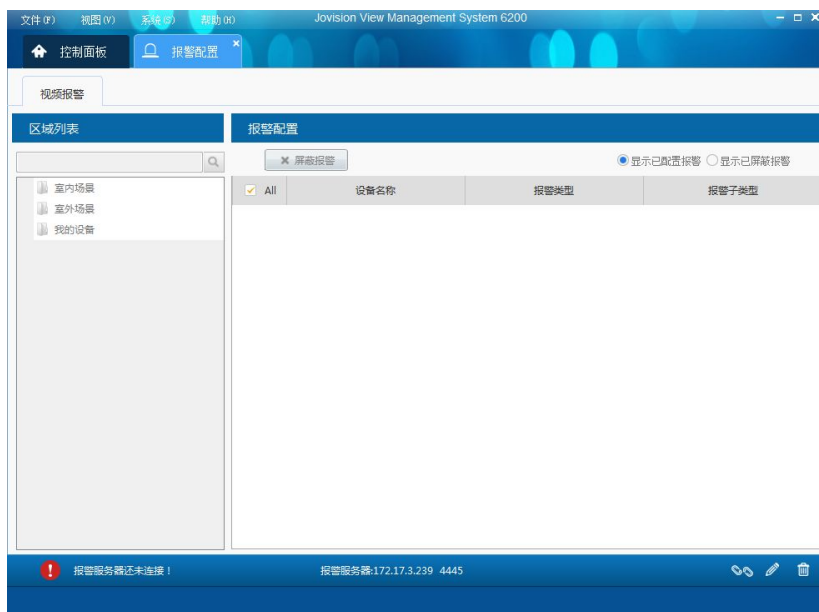
1. 当配置报警服务器时，需参考以下所述的三章节内容进行监控点的配置。
 - ⑦ 参考“2.2 监控点管理”一节的内容添加要上墙的设备；
 - ⑧ 参考“2.3 分组管理”一节的内容创建设备分组；
 - ⑨ 参考“2.4 按分组模式配置监控点”一节的内容将监控点设备添加到已创建的分组中。
2. 当配置好报警的监控设备后，鼠标单击 JVMS6200 系统主界面中的“报警配置”功能，则系统打开报警配置界面，其图如下所示：



- 3. 鼠标单击上图所示界面中的“增加服务器”按钮，则系统打开增加服务器的设置界面，并输入服务器名称、IP 地址、端口号信息，其图如下所示：



- 4. 鼠标单击上图所示界面中的“保存”按钮，则系统打开报警配置的操作界面，其图如下所示：



5. 鼠标单击上图所示界面中右下角第一个图标“服务器开关”按钮，则可成功连接报警服务器，其图如下所示：



详细功能表：

功能名称	功能描述
编辑服务器	用于编辑报警服务器的相关信息。
删除服务器	用于删除报警服务器。

注：

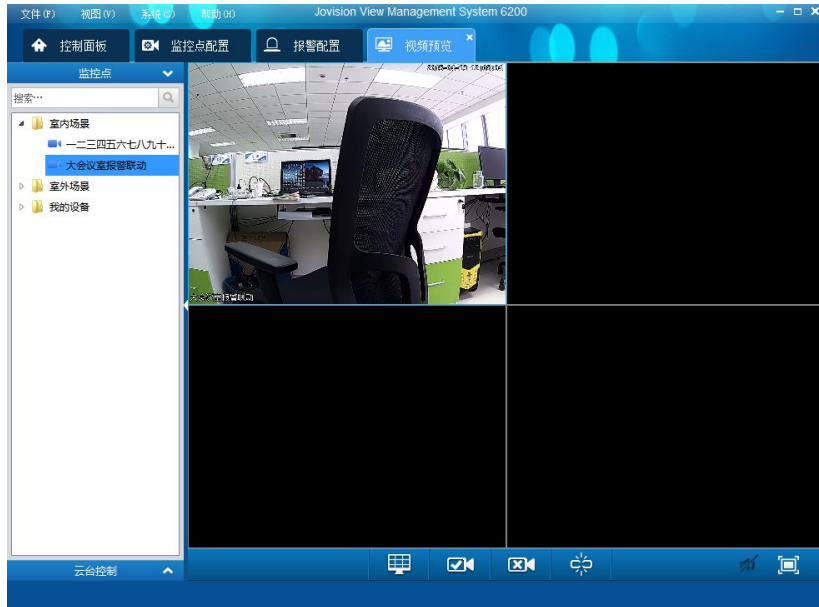
- 报警服务器默认显示三种报警子类型，若设备不支持某个报警子类型时，先单击选中该报警类型信息，再单击“屏蔽报警”按钮，则可屏蔽设备不支持的报警类型。
- 鼠标单击选中上图所示界面中的“显示已屏蔽报警”单选按钮，则可显示被屏蔽的报警类型。

2.11.2. 设置报警设备

2.11.2.1. 非法入侵报警设置

操作步骤：

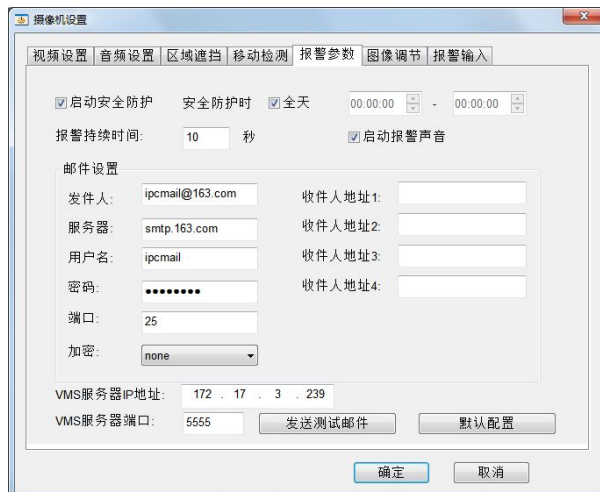
1. 当配置好报警服务器后，鼠标单击 JVMS6200 系统主界面中的“视频预览”功能，则系统打开视频预览界面，并成功连接需设置的报警设备，其图如下所示：



- 2. 鼠标右键单击上图所示界面中的视频监控区域，在打开的右键菜单中，单击“远程设置”子菜单，则系统打开该设备的功能设置面板，其图如下所示：



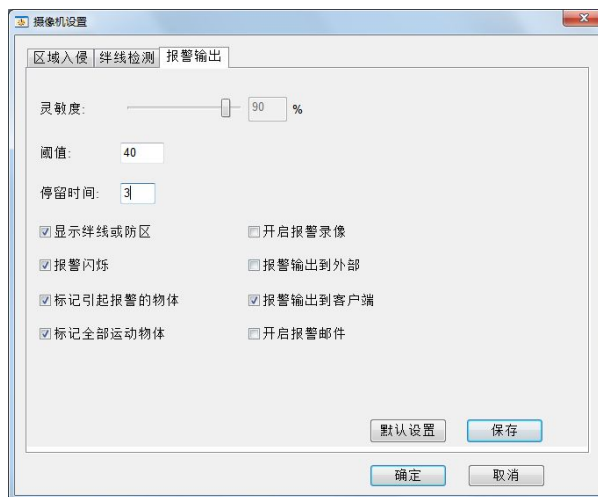
- 3. 鼠标单击上图所示界面中的“码流管理”，在打开的摄像机设置界面中，鼠标单击“报警参数”页签项，则系统打开报警参数的设置界面，并输入 VMS 报警服务器的 IP 地址和端口号信息，其图如下所示：



- 4. 待输入完成后，鼠标单击上图所示界面中的“确定”按钮，则完成报警服务器的设置操作。
- 5. 鼠标单击功能设置面板中的“智能分析”功能，则系统打开区域入侵的设置界面，并通过鼠标绘制任意一个形状的封闭区域，其图如下所示：



6. 当设置完成后，鼠标单击上图所示界面中的“保存设置”按钮，则系统即可保存当前设置，且不退出操作界面。
7. 鼠标单击上图所示界面中的“报警输出”页签项，则系统打开报警输出的设置界面，并设置相应的报警输出功能，其图如下所示：

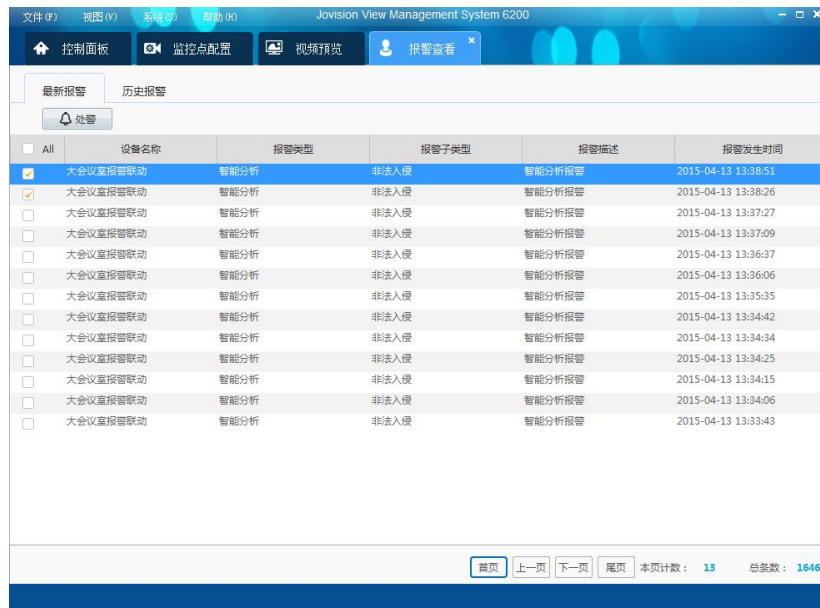


8. 当设置完成后，鼠标单击上图所示界面中的“确定”按钮，则可完成设置报警设备的所有操作。
9. 当报警服务器上的设备触发报警时，则在 JVMS6200 客户端右下角打开报警提示界面，其图如下所示：



注：若设置了设备所在文件夹的地理位置，则鼠标单击上图所示界面中的“地图联动”按钮，即可查看网络地图上对应位置的监控设备视频。

10. 鼠标单击上图所示界面中的“详情”按钮，则可打开报警信息的查看界面，其图如下所示：



注：鼠标单击选中上图所示界面中任意一条或多条报警信息，并单击“处警”按钮，则打开标注该报警信息的处警设置界面，待设置完成后，即可完成处警操作，且处理过的报警信息可在历史报警页签项界面中搜索并查看到。

2.11.2.2. 门磁报警设置

注：门磁报警功能目前仅限中维世纪智能网络摄像机产品支持，如 JVS-H411。

操作步骤：

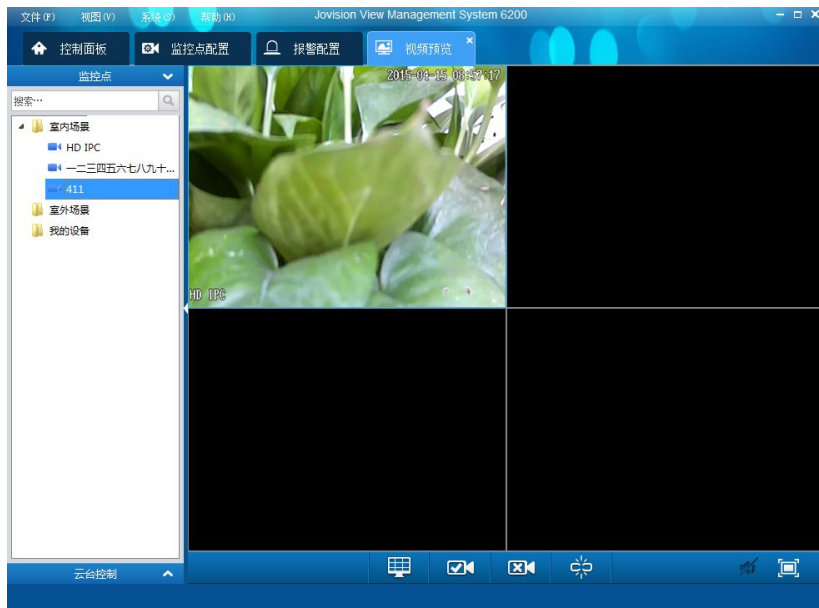
1. 登录手机客户端，并已成功连接支持门磁报警的摄像机设备，其图如下所示：



2. 点击界面最下方的“配置”功能，并按如下所示的步骤操作，即可完成绑定门磁报警设备与摄像机的操作。



- 当绑定成功后，并确保该摄像机设备配置到 JVMS6200 的报警服务器上，鼠标单击 JVMS6200 系统主界面中的“视频预览”功能，则系统打开视频预览界面，并成功连接需设置的报警设备，其图如下所示：



- 鼠标右键单击上图所示界面中的视频监控区域，在打开的右键菜单中，单击“远程设置”子菜单，则

系统打开该设备的功能设置面板，其图如下所示：



5. 鼠标单击上图所示界面中的“码流管理”，在打开的摄像机设置界面中，鼠标单击“报警参数”页签项，则系统打开报警参数的设置界面，并输入 VMS 报警服务器的 IP 地址和端口号信息，其图如下所示：

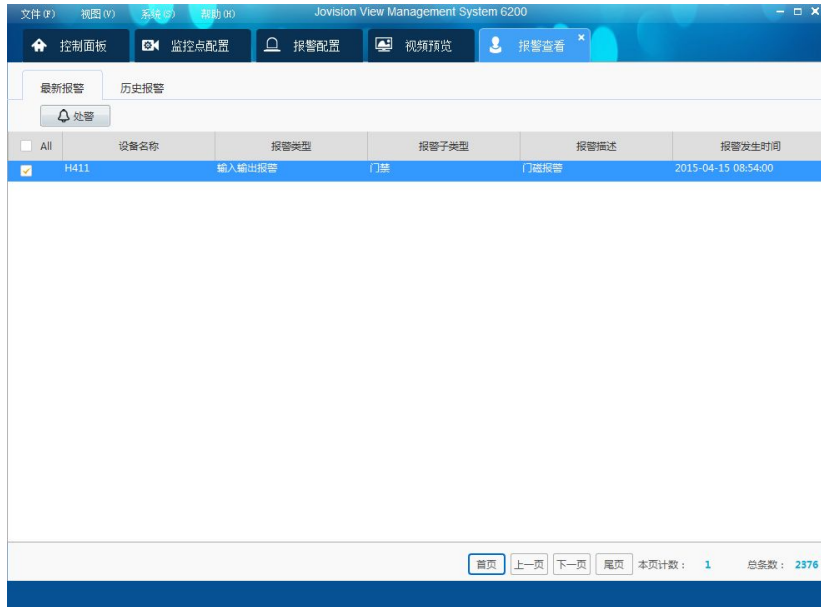


6. 待输入完成后，鼠标单击上图所示界面中的“确定”按钮，则完成报警服务器的设置操作。
7. 若触发门磁报警，则摄像机设备发出报警声音，且 JVMS6200 客户端打开报警提示界面，其图如下所示：



注：若设置了设备所在文件夹的地理位置，则鼠标单击上图所示界面中的“地图联动”按钮，即可查看网络地图上对应位置的监控设备视频。

8. 鼠标单击上图所示界面中的“详情”按钮，则可打开报警信息的查看界面，其图如下所示：

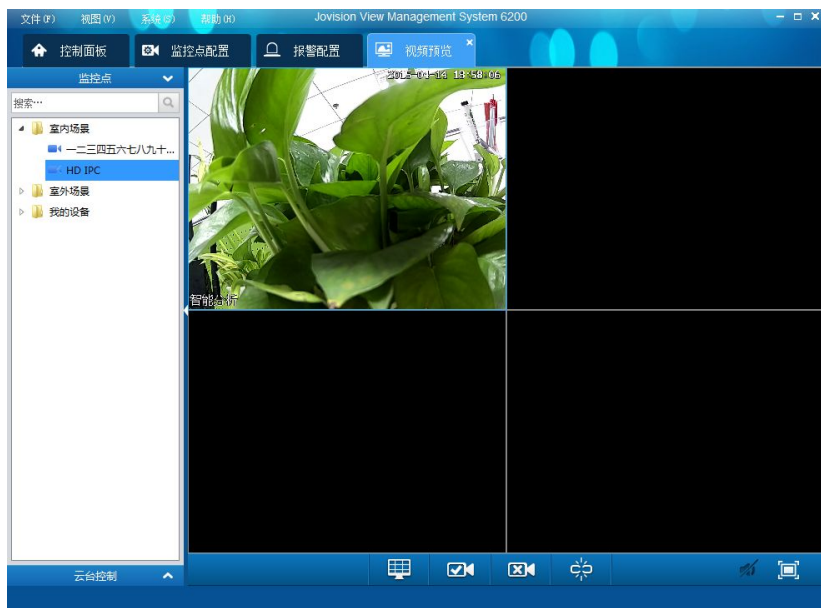


注：鼠标单击选中上图所示界面中任意一条或多条报警信息，并单击“处警”按钮，则打开标注该报警信息的处警设置界面，待设置完成后，即可完成处警操作，且处理过的报警信息可在历史报警页签项界面中搜索并查看到。

2.11.2.3. 红外人体传感报警设置

操作步骤：

1. 当配置好报警服务器后，鼠标单击 JVMS6200 系统主界面中的“视频预览”功能，则系统打开视频预览界面，并成功连接需设置的报警设备，其图如下所示：



2. 鼠标右键单击上图所示界面中的视频监控区域，在打开的右键菜单中，单击“远程设置”子菜单，则

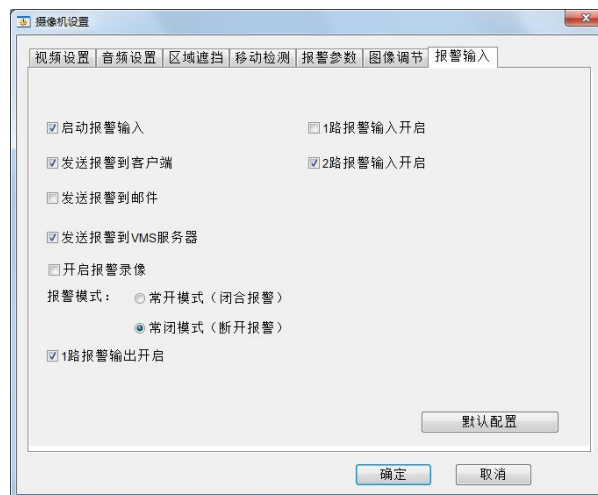
系统打开该设备的功能设置面板，其图如下所示：



- 鼠标单击上图所示界面中的“码流管理”，在打开的摄像机设置界面中，鼠标单击“报警参数”页签项，则系统打开报警参数的设置界面，并输入 VMS 报警服务器的 IP 地址和端口号信息，其图如下所示：



- 待输入完成后，鼠标单击上图所示界面中的“确定”按钮，则完成报警服务器的设置操作。
- 鼠标单击上图所示界面中的“报警输入”页签项，则系统打开外部报警设备的设置界面，其图如下所示：



注：请根据实际连接的报警设备，选择相应的报警模式。

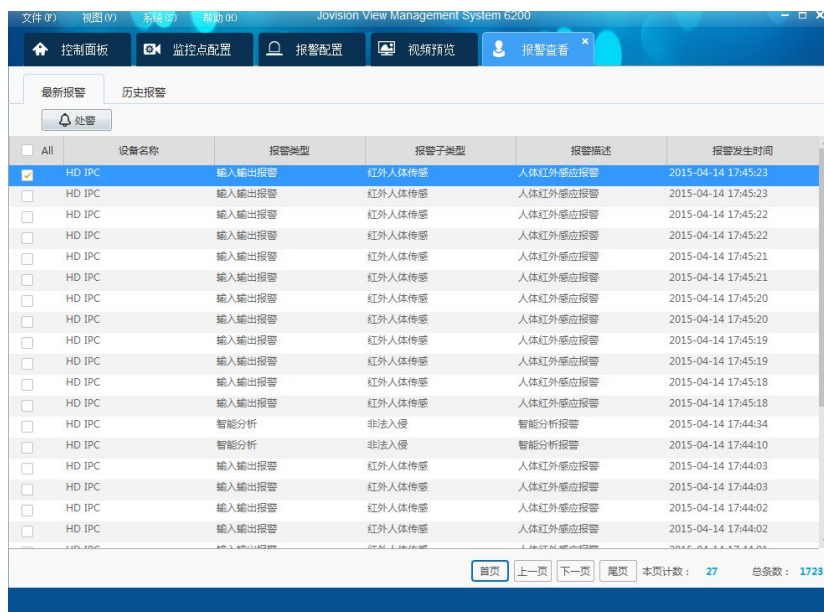
- 当设置完成后，鼠标单击上图所示界面中的“确定”按钮，则可完成外部报警设备的设置操作。

7. 当报警服务器上的设备触发报警时，则在 JVMS6200 客户端右下角打开报警提示界面，其图如下所示：



注：若设置了设备所在文件夹的地理位置，则鼠标单击上图所示界面中的“地图联动”按钮，即可查看网络地图上对应位置的监控设备视频。

8. 鼠标单击上图所示界面中的“详情”按钮，则可打开报警信息的查看界面，其图如下所示：



注：鼠标单击选中上图所示界面中任意一条或多条报警信息，并单击“处警”按钮，则打开标注该报警信息的处警设置界面，待设置完成后，即可完成处警操作，且处理过的报警信息可在历史报警页签项界面中搜索并查看到。

2.12. 系统配置

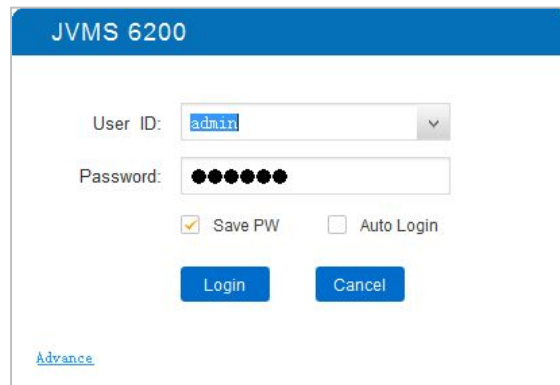
2.12.1. 语言设置

操作步骤：

1. 鼠标单击 JVMS6200 系统主界面中的“帮助”菜单，并悬停在语言子菜单上时，鼠标单击“英文”子菜单，则系统打开确认更改语言的提示界面，其图如下所示：



- 鼠标单击上图所示界面中的“确认”按钮，则系统自动退出，并打开更改语言后的登录界面，其图如下所示，至此已完成语言设置的操作。



2.12.2. 存储设置

操作步骤:

- 鼠标单击 JVMS6200 系统主界面中的“系统”菜单，并单击“系统配置”子菜单，则打开系统配置界面，其图如下所示：



- 鼠标单击上图所示界面中的“存储配置”功能，则系统打开设置存储路径的界面，其图如下所示：



- 鼠标单击上图所示界面中的“选择”按钮，并选择需存储的路径后，单击“选择文件夹”按钮，即可设置好存储路径，其图如下所示：



- 鼠标单击上图所示界面中的“保存”按钮，即可完成设置存储配置的操作。

2.12.3. 码流设置

操作步骤：

- 鼠标单击 JVMS6200 系统主界面中的“系统”菜单，并单击“系统配置”子菜单，则打开系统配置界面，其图如下所示：



- 鼠标单击上图所示界面中的“码流配置”功能，则系统打开设置码流的操作界面，其图如下所示：



- 鼠标单击上图所示界面中视频或矩阵后的“主码流/次码流”单选按钮，并单击“保存”按钮后，即可完成切换视频预览或数字矩阵的视频码流操作。

2.12.4. 开机自启动设置

操作步骤：

- 鼠标单击 JVMS6200 系统主界面中的“系统”菜单，并单击“系统配置”子菜单，则打开系统配置界面，其图如下所示：



- 鼠标单击选中上图所示界面中的复选框按钮，并单击“保存”按钮后，即可完成开启自启动 JVMS6200 系统的操作。

因为懂你 所以简单

济南中维世纪科技有限公司

地址：山东省济南市高新区新泺大街1166号奥盛大厦3号楼12层

网址：www.jovision.com

客服电话：400-637-6777